

EESTI VUTI TIBUDE JA ISASVUTIBROILERITE KASVATAMISE ASPEKTE

Aleksander Lember¹, Mirjam Vallas²,
Anneli Naadel³, Irje Nutt¹, Janek Prits³

¹ EMÜ veterinaarmeditsiini ja loomakasvatuse instituut, söötmisteaduse õppetool

² EMÜ veterinaarmeditsiini ja loomakasvatuse instituut, tõuaretuse ja biotehnoloogia õppetool

³ Eesti Linnukasvatajate Selts

VUTID

KANALISTE SELTS (*Galliformes*)

SELVAVUTLASED (*Odontophoridae*) (32 liiki)

FAASANLASED (*Phasianidae*) (15 liiki)

Faasanlaste sugukonna *Coturnix* perekond on väga levinud, asustab kõiki kontinente, välja arvatud Ameerika

Euroopa põldvutt – *Coturnix coturnix coturnix*

Aasia e jaapani põldvutt – *Coturnix coturnix japonica*

Aasia e jaapani põldvutt kodustati Hiinas 11. sajandil, sealt viidi Jaapanisse. Esiialgu peeti laulu – ja võitluslinnuna.

Suurem populaarsus 19. saj. lõpus, kui üks Jaapani keiser väidetavalt vutiliha söömise abil tuberkuloosist parenes.

Aastatel 1930–1950 levisid jaapani põldvutid teistesse Kagu-Aasia riikidesse, samuti Euroopasse ja Ameerikasse.

Maailma suurimad vutimunade tootjad on Hiina, Jaapan, Prantsusmaa, Brasiilia.

Vutiliha toodetakse kõige enam Hiinas – 150 000 tonni, Euroopa suurim vutiliha tootja on Hispaania (toodang 16x väiksem kui Hiinas), palju vutiliha toodetakse ka Prantsusmaal, Austraalias, USA-s.

- Euroopa põldvutti peeti juba Vanas – Egiptuses ja Vanas – Roomas meelelahutuse eesmärgil võitluslinnuna, söödi ka vutiliha.
- Tänapäeval on Kairo Ülikoolis püütud euroopa põldvutti uuesti „kodustada“, kuid edutult, sest nad on väikese kehamassiga (100 g), riiakad, närvilised, munevad vähe.

- Eesti Linnukasvatajate Seltsi jõudluskontrollialustes farmides (7 farmi) peetakse praegu veidi üle 4 tuhande eesti vuti.
- Kaks tõusisest perekonda: muna- ja lihatüübiline, viimane suurema kehamassiga, munajõudluse osas erinevused väikesed.
- 2017. aasta individuaalses jõudluskontrollis munesid vutid keskmiselt 299 muna, maksimaalne toodang oli 345 muna aastas.

Uurimistemaatikast

- Inkubeerimiseks sobivad munad 13-15 g
- Vutitibude koorumismass väga varieeruv
- Isas- ja emasvuttide sugupoolte optimaalne suhe
1♂:2-5♀ (1♂:6♀)
- Sugukarja mitteminevad isasvutid tuleb realiseerida õigeaegselt

Katsete metoodika

- 1. katses uuriti vastkoorunud vutitibude kehamassi, söömuse ja söödaväärinduse dünaamikat sõltuvalt koorumismassist (30 tibu alla 10 g koorumismassiga ja 30 tibu raskemad kui 10 g) kuni nende 43 päeva vanuseni.
- Kerged vutitibud - 7,2...10,0 g ($x=8,5$ g)
- Rasked vutitibud - 10,1...12,4 g ($x=11,0$ g)
- Vutitibud kaaluti 8, 14, 22, 28, 37 ja 43 päeva vanuselt, samal ajal kaaluti ka söödad ja söödajääd.

Katsete metoodika

- 2. katses uuriti noorte isavuttide kasvudünaamikat, söömust ja söödaväärindust alates 35 päeva vanusest kuni 63. elupäevani.
- Vutid kaaluti 35, 42, 49, 56 ja 63 päeva vanuselt. Samal ajal kaaluti ka söödad ja söödajääd.
- Nende andmete alusel arvestati grupipõhiselt keskmised juurdekasvud, söömused ja söödaväärindus.

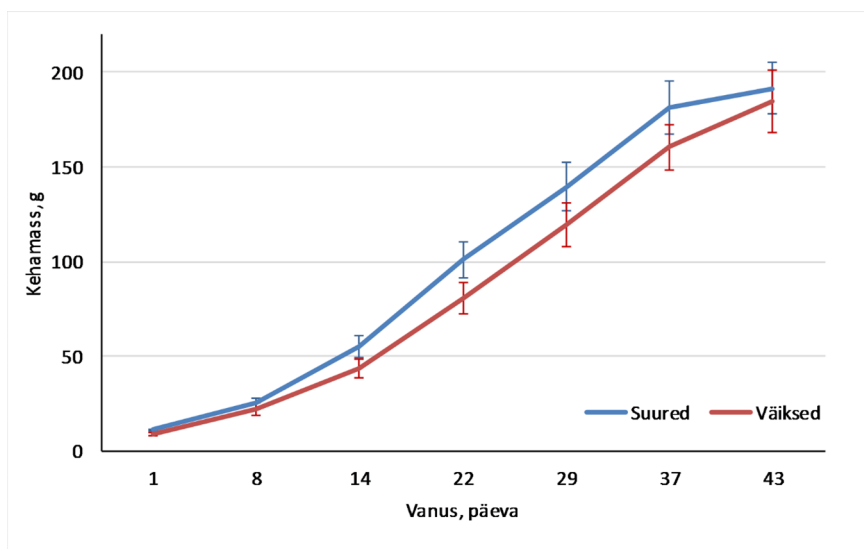
Katsete tulemused

I katse

Vutitibude kasvudünaamika

Vuttide vanus	Väiksed (KM < 10 g)				Suured (KM >10 g)			
	\bar{x}	SD	\bar{x} ♀	\bar{x} ♂	\bar{x}	SD	\bar{x} ♀	\bar{x} ♂
Koorumisel	8,5	0,78	x	x	11,0	0,62	x	x
8 päeva	22,3	3,24	x	x	25,2	2,86	x	x
14 päeva	43,6	5,30	x	x	54,7	5,75	x	x
22 päeva	80,7	8,26	x	x	100,9	9,34	x	x
28 päeva	119,7	11,46	122,8	117,9	139,5	12,65	142,9	134,3
37 päeva	160,5	12,02	166,3	157,5	181,3	13,86	185,4	176,1
43 päeva	184,8	16,62	198,5	176,8	191,5	13,60	196,0	185,6

\bar{x} - keskmine; SD - standardhälve



Vutitibude kehamassi dünaamika sõltuvalt nende koorumismassist

Vutitibude söömus (g/p) ja söödaväärindus (SV, kg/kg) üleskasvatamisperioodil sõltuvalt nende koorumismassist (KM)

Arvestus- periood	Väiksed (KM < 10 g)		Suured (KM >10 g)	
	Sööta g/p	SV	Sööta g/p	SV
1–8 päeva	3,5	1,8	4,4	2,2
8–14 päeva	11,0	3,0	13,0	2,6
14–22 päeva	11,3	2,4	9,8	2,4
22–29 päeva	17,4	3,1	18,1	3,2
29–37 päeva	20,5	4,0	22,9	4,4
37–43 päeva	18,6	5,3	19,1	13,1

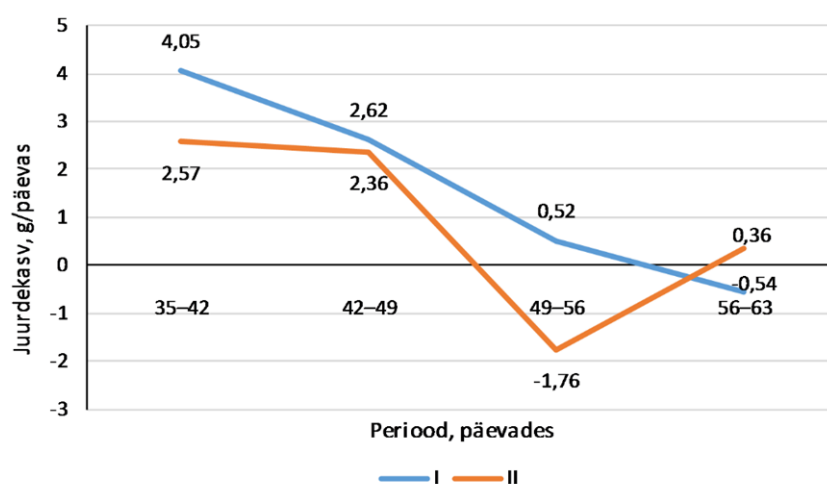
Katsete tulemused

II katse

Noorte isasvuttide kehamassi dünaamika, söömus ja söödavääridus sõltuvalt söödaratsiooni koostisest.

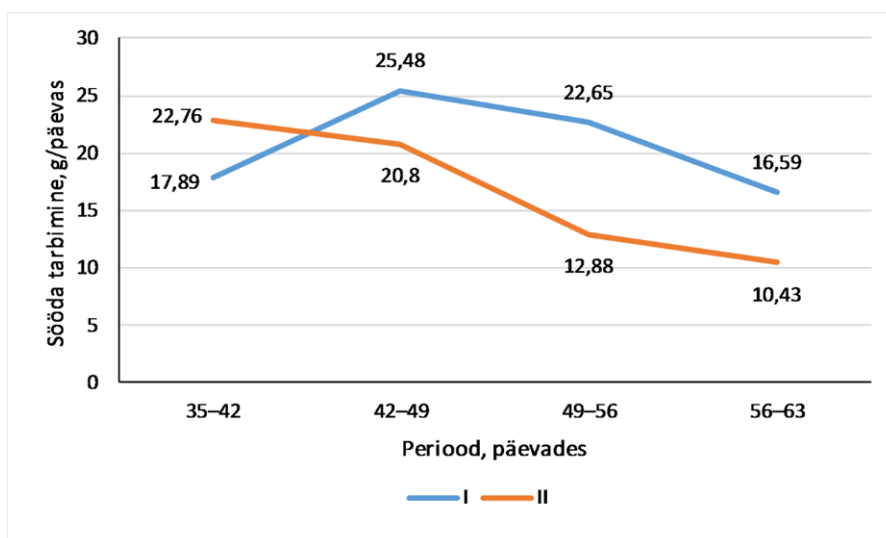
Näitaja	Grupp	35–42 p	42–49 p	49–56 p	56–63 p
Keskm. juurdekasv, g/p	I	4,05	2,62	0,52	-0,54
	II	2,57	2,36	-1,76	0,36
Keskm. juurdekasv, g/näd	I	28,65	18,34	3,64	-3,78
	II	17,99	16,52	-12,32	2,52
Keskm. söömus, g/p	I	17,89	25,48	22,65	16,59
	II	22,76	20,80	12,88	10,43
Keskm. söömus, g/näd	I	125,23	178,36	158,55	116,13
	II	159,32	145,60	90,16	73,01
Keskm. söödavääridnus, g/g	I	4,37	9,73	43,6	×
	II	8,86	8,81	×	28,97
Sööda maksumus, €/näd	I	0,09	0,13	0,12	0,09
	II	0,09	0,08	0,05	0,04

 Eesti Maaülikool
Estonian University of Life Sciences



Isasnoorvuttide kehamassi keskmine juurdekasv sõltuvalt nende söötmistasemest (I – täisratsiooniline segajõusööt, II – 50% täisratsioonilist segajõusööt + 50% maisijahu)

 Eesti Maaülikool
Estonian University of Life Sciences



Isasnoorvuttide keskmine söödatarbimine sõltuvalt nende söötmistasemest (I – täisratsiooniline segajõusööt, II – 50% segajõusööt + 50% maisijahu)

Järeldused

- Eesti vuttide koorumismass ei mõjutanud märkimisväärselt nende söödatarbimist ja söödaväärindust kehamassi juurdekasvuks kuni noorvuttide 37 päeva vanuseni.
- Vutitibude koorumismass (eeldusel, et arvestatakse aretusprogrammis kehtestatud haudemunade standardnõudeid) ei mõjutanud vutitibude säilivust.
- Koorumisjärgselt väiksemate ja suuremate vutitibude kehamass võrdsustus nende 43 päeva vanuseks saamisel. See on ilmselt seotud väiksemate (munatüübiliste) eesti vuttide varasema munemahakkamisega.

Järeldused

- Eesti tõugu isasvutte, keda sugukarja ei vajata, on majanduslikult otstarbekas pidada kuni 7 nädala vanuseni, hiljem nende kehamass märkimisväärselt ei suurene.
- Isasvutitibude söötmisel on ilmselt võimalik söödaproteiini kokku hoida, vähendades ratsiooni proteiinisaldust alates nende 35 päeva vanusest.

Antud tulemused vajavad edasist uurimist täiendavates katsetes.



Täname!