



EESTI PÕLLU- JA MAAMAJANDUSE
NÕUANDETEENISTUS

Nõuandeorganisatsiooni asutamine

Raul Rosenberg
Juhatuse esimees

05. september 2012

Tartu

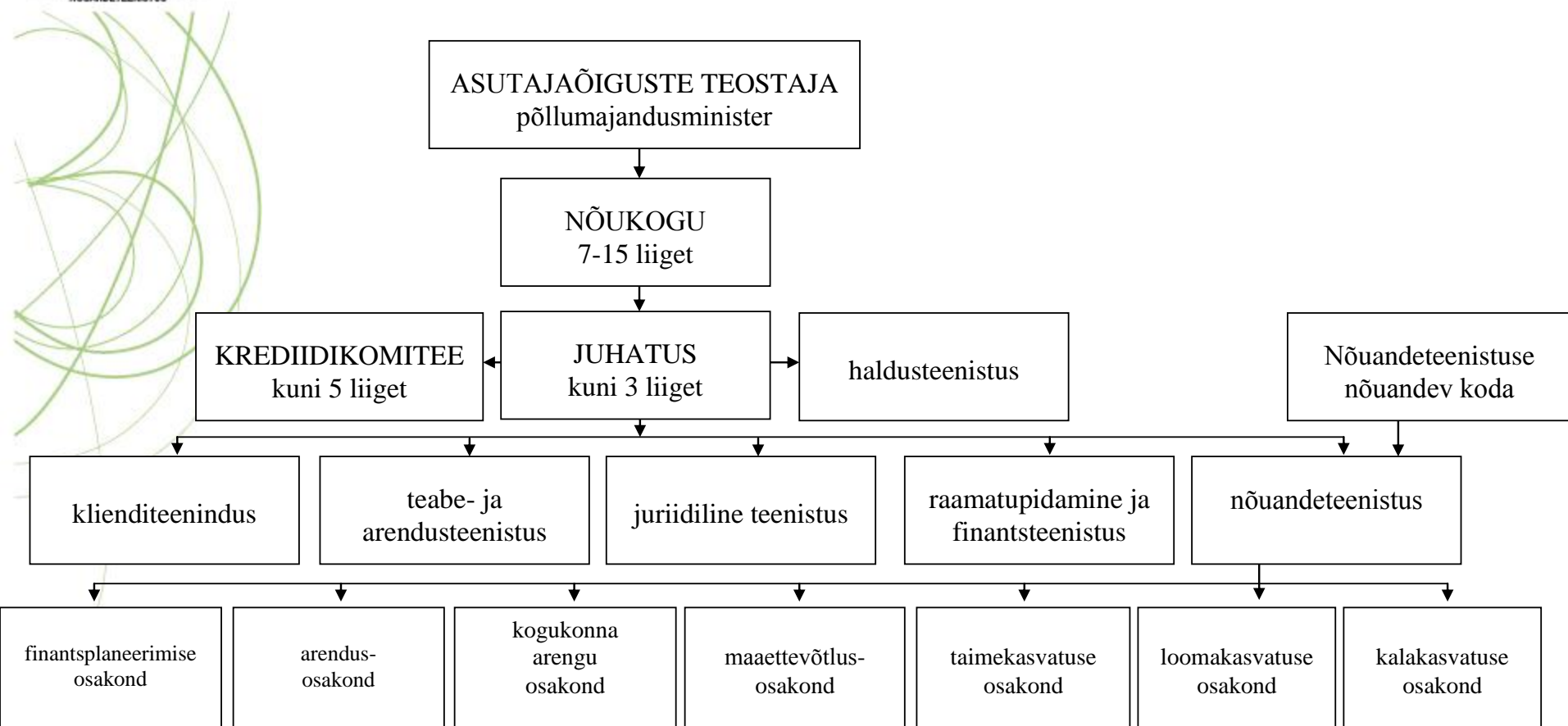


Maaelu Edendamise Sihtasutus

MES-i nõukogu otsus 09.08.2012

- Kui põllumajandustootjate esindusorganisatsioonid ei loo lähiajal ühtset üle-eestilist põllu- ja maamajanduse alast nõustamise organisatsiooni, siis pidada otstarbekaks arendada informatsiooni ja teabelevi süsteem ning põllu-ja maamajanduse nõuandesüsteem välja MES struktuuri osana.

MES struktuur



Igas maakonnakeskuses on nõuandeteenistuse info- ja teenindusbüroo.

Algus - 2009

Kera OÜ toob oma uuringus “Eesti nõuandesüsteemi arenguvõimalused. Uuringu lõppraport” välja, et

1. lähikümnele pigem süveneb vajaliku kvalifikatsiooniga nõustajate nappus, isegi kui nõustajate üldarv ei vähene;
2. kui võtta aluseks praegune olukord nõuandekeskuste juhtimisel, ei ole prognoos Eesti kohta tervikuna hea. On olemas üksikuid eredaid näiteid keskuste heast juhtimisest, kuid valdavalt võib öelda, et nõuandesüsteemi esmatasandi juhtimissuutlikkuse arendamine vajab süsteemi omaniku (kes hetkel selgelt määratletuna puudub) teravdatud tähelepanu.

Teabepäev 09.06.2010

1. Tootjad loovad organisatsiooni, mis annab üle-eestilist nõu;
2. konsulendid loovad üle-eestilise organisatsiooni;
 - asutajaid on kaks TO-d + kaheksa eraldiolevat nõuandeorganisatsiooni
3. üks TNK võtab initsiatiivi ja tagab nõuande andmise igas maakonnas ühtse organisatsioonina;
4. teise liikmesriigi nõuande organisatsioon, nt ProAgria, loob koostööprojekti raames Eestisse oma tütarorganisatsiooni

Teabepäev 09.06.2010

5. MES kuulutab välja konkursi organisatsiooni leidmiseks, kes suudab anda ühtse organisatsioonina üleeestilist nõu põllumajandustootjatele;
6. riik kuulutab välja riigihanke riigile vajalike teenuste osutamiseks;
7. MES teeb uue nõuandeorganisatsiooni ja hiljem erastab avaliku konkursi teel;
8. jätkame samamoodi, muutusteta, edasi.

Ühise tegutsemise kokkulepe

- 2011 aasta alguses sõlmisime ühise tegutsemise kokkulepe:
 - esimene allkiri lepingule 14.01.2011;
 - kokkuleppega liitunud 27 organisatsiooni, sh 14 tunnustatud nõuandekeskust;
- Eesmärgiks on teha ettevõtjate nõustamise alase tegevuse arendamiseks omavahelist koostööd, mis hõlmab eelkõige ühtse organisatsiooni loomist.

Nõuandeteenistuse arengukava

- 06.06.2011 Ühise tegutsemise kokkuleppega liitunute koosolekul kinnitati Eesti põllu- ja maamajanduse nõuandesüsteemi arengukava ja tegevuskava aastateks 2012–2020;

Nõuandeteenistuse arengukava

- Nõuandeteenistuse arengukava järgi on koordineeriva keskuse peamiseks ülesandeks lähiaastatel jätkuv nõuandesüsteemi korrastamine, koostöös olemasolevate maakondlike nõuandekeskustega, eesmärgiga luua ühtne nõuandeorganisatsioon.

Nõuandeorganisatsiooni loomine

- 18. oktoober 2011 lepitati kokku, et uus organisatsioon luuakse sihtasutusena ja uue organisatsiooni moodustavad:
 - Eesti Konsulentide Ühing
 - Eesti Külaliikumine Kodukant,
 - Eesti Põllumajandus-Kaubanduskoda,
 - Eesti Põllumeeste Keskliit ja
 - Eestimaa Talupidajate Keskliit.

Asutajad

- Kokkusaamine toimus 07.12.2011, kus Talupidajate Keskliidu esindajad tutvustasid oma üldkoosolek otsust, mille kohaselt ETKL peab vajalikuks moodustada nõuandealane sihtasutus kahe põllumajandustootjaid esindava organisatsiooni (Eesti Põllumeeste Keskliidu ja Eestimaa Talupidajate Keskliidu) vahel.

MES-i ettepanek (põhikiri)

1.3 Sihtasutuse eesmärk on tagada põllu- ja maamajandusettevõtjatele ning maapiirkonna mittetulundusühingutele ja eraisikutele terviklik nõustamissüsteem.

1.4 Eesmärgi saavutamiseks täidab sihtasutus eelkõige järgmisi ülesandeid:

1.4.1 taime- ja loomakasvatusalane nõustamine;

1.4.2 finantsalane ja maamajanduslik nõustamine, s.h raamatupidamisteenuse osutamine;

1.4.3 kogukonna arengu nõustamine;

1.4.4 täiendõppe ja infovahetuse korraldamine;

1.4.5 ühistegevuse arendamine;

1.4.6 koostöö edendamine Eesti ja teiste riikide nõuandeorganisatsioonidega ning teadusasutustega.

Tootjaorganisatsioonide ettepanek

- 1.3 Sihtasutuse eesmärgiks on nõuandesüsteemi koordineerimine, et võimaldada maamajandusettevõtjatele ja maapiirkonna MTU terviklik stabiilne sõltumatu nõustamine ja teabelevi.
- 1.4 Eesmärgi saavutamiseks täidab sihtasutus muuhulgas järgmisi ülesandeid:
 - 1.4.1 Sihtrühmadele suunatud koolituste korraldamine ja koordineerimine
 - 1.4.2 Konsulentide täiendõpe, koolitamine, kutseandmine
 - 1.4.3 Nõuandetoetuse rahaliste vahendite administreerimine
 - 1.4.4 Kõigis maakondades põhinõustamisvaldkondade (taime- ja loomakasvatus, finantsmajandus, nõuetele vastav ja tööohutus) konsulentide kättesaadavuse tagamine
 - 1.4.5 Tippekspertide, sh väljastpoolt Eestit, kaasamine koolitus- ja nõustamistegevusse
 - 1.4.6 Nõuandetoodete väljatöötamine ja arendamine
 - 1.4.7 Trükiste ja muude väljaannete koostamine ning levitamine
 - 1.4.8 Teabelevi- ja nõuandesüsteemi arendamine

MES-i arvamus

- Ühise tegutsemise kokkuleppega liitunute poolt kinnitatud Eesti põllu- ja maamajanduse nõuandesüsteemi arengukava eeldas, et luuakse ühtne üleestiline organisatsioon.
- Tootjaorganisatsioonide keskliidud on teinud ettepaneku, et luuakse sihtasutus, mis võtab üle peamiselt koordineeriva keskuse ülesanded.
- Nõustamisteenuse osutamine jääb väljapakutud visioonis endiselt maakondlike keskuste juurde.
- Väljapakutud lahendus ei too vajalikke kvalitatiivseid muudatusi.

Uus Maaelu Arengukava 2014-2020

- Koostamisel on Eesti maaelu arengukava aastateks 2014-2020, kuid nõuandeteenistuse valdkonnas puudub organisatsioon, kes saaks olla riigile süsteemi arendavate ettepanekute tegija.

MES-i ettepanek (1)

- Lähtuvalt arengukavast ja toimunud läbirääkimistest tootjaorganisatsioonide vahel otsustatakse luua ühtne ja üleeestiline nõuandeorganisatsioon, millele MES osutab abi arvestades eelarvelisi võimalusi.
- MES-il on võimalik sõlmida tootjate poolt loodava sihtasutusega teabelevileping, mis võimaldab uuele organisatsioonile tegevuse.
- Kui tootjaorganisatsioonide poolt loodud ühtne nõuandeorganisatsioon on majanduslikult ja organisatsiooniliselt tegutsev, siis on MESil võimalik üle anda koodineeriva keskuse tegevused, sh arendustegevus.

MES-i ettepanek (2)

- Lähtuvalt arengukavast ja toimunud läbirääkimistest tootjaorganisatsioonide vahel otsustatakse kiita heaks Maaelu Edendamise Sihtasutuse kava arendada välja üleeestiline nõuandestruktuur MES-i struktuuris.
- Kui tootjaorganisatsioonide poolt loodud ühtne nõuandeorganisatsioon on valmis olemasolevat struktuuri üle võtma, siis on MES nõus tegevused üle andma.



EESTI PÕLLU- JA MAAMAJANDUSE
NÕUANDETEENISTUS

Täna tähelepanu eest.



Maaelu Edendamise Sihtasutus